



Assisi, 10/07/2023

caro amico,

nel nuovo sito abbiamo pensato di mantenere le "ultim'ora" presenti alla pagina "partire" ma di segnalare, in un unico pdf stampabile, le modifiche alla guida ufficiale nel frattempo intervenute, in ordine all'ospitalità e alla sentieristica.

Prendi visione con la massima attenzione di queste pagine, stampale e portale con te, magari, in caso ad esempio, di imprevisti di pernottamento, ti potranno servire!

Se trovi nuove strutture interessanti, o se quelle segnalate dovessero essere chiuse, scrivilo e aggiorneremo questo file.

AGGIORNAMENTO OSPITALITA' **(in ordine Sud - Nord)**

La guida ufficiale del Cammino degli Angeli, datata 2010, riporta le seguenti **strutture, al momento chiuse**, in attesa di nuove gestioni:

Roma - Ostello per la Gioventù Foro Italo **Chiuso**: data riapertura non definibile

Amelia - l'ostello per la Gioventù "Giustiniani" ha **Chiuso** : data riapertura non definibile

Monti Martani - Rifugio dello Scoppio **Chiuso**: data riapertura non definibile

Gualdo Cattaneo: l'Albergo Villa del Marchese ha **Chiuso**

Cannara: L'Ostello per la Gioventù La Tana Libera Tutti, con annesso ristorante "in Bocca al Lupo" ha **chiuso** : data riapertura non definibile

Assisi - Foresteria della Perfetta Letizia **Chiuso**: data riapertura non definibile

La guida ufficiale del Cammino degli Angeli riportava solo strutture di cui i pellegrini avessero esperienza diretta. Negli anni, i pellegrini ci hanno segnalato tanti altri operatori; tutte le **segnalazioni positive di "nuove" strutture** sono qui riportate.

Roma: Lo Spedale della Provvidenza - Mob. 327.2319312.

Formello - Ostello della Gioventù Maripara - Mob. 334 292 5118 - hostelmaripara@gmail.com

Amelia: Tenuta Pizzogallo, Tel. 0744970094 Mob. 3318798507 - www.pizzogallo.it .

Vasanello: B&B L'Ornello di Giuseppe Pieri Mob. 338.4615274 Tel.0761.409565

Amelia - Albergo Anita - 0744 982146 - www.albergoristoranteanita.it

Amelia - B&B 44 - 0744981980 - www.bb44.net - Villa Regina 339 170 6378 www.villareginaumbria.it

Acquasparta - Albergo Martini - Ristorante Agape Tel. 0744.943638

Giano dell'Umbria - Agriturismo Castrum Normanno - Tel 0742 90286 - www.castrumnormanno.it

Cannara: Azienda Agricola Torre Quadrara - Mob. 3332945978

Il Casale del Cipresso (è stato disponibile a recupero in macchina) 0742 72534

B&B Antica Dimora delle Acque - Mob. 335.6453478



AGGIORNAMENTO SENTIERISTICA (in ordine Sud - Nord)

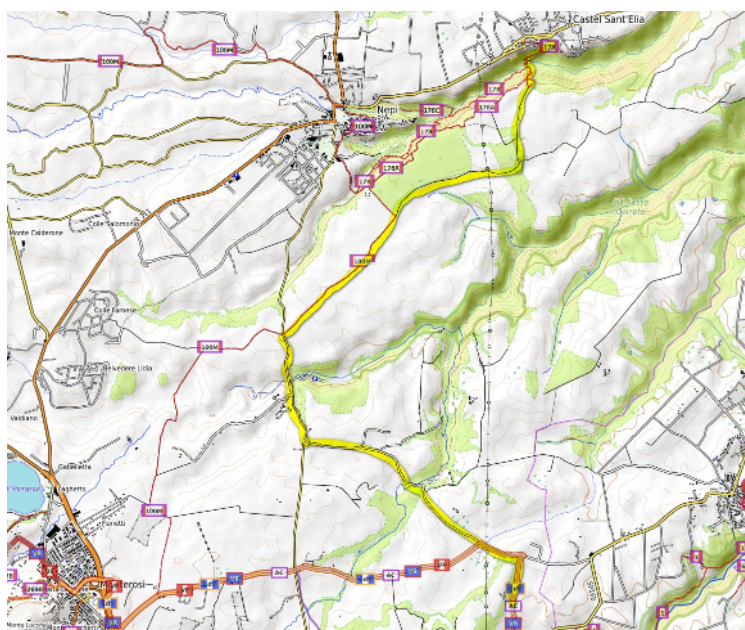
Modifiche rispetto a quanto individuato nel testo, alcune "errata corrige" e "aggiornamenti" di cui vi preghiamo di tenere conto!

A oggi, il Cammino è interamente segnato al piano di calpestio secondo disciplinare CAI. Si alternano, a seconda delle condizioni, segni a vernice e adesivi. Gli adesivi collocati su strutture bollenti, come i guardrail, hanno perso il "rosso" ma sono ancora perfettamente visibili.

Abbiamo rilasciato nel sito le nuove tracce GPS, ad ogni modo, in attesa che riusciamo a editare la nuova carta, per chi non usa il GPS segnaliamo che:

Tra **Isola Farnese e Campagno Romano il Cammino segue ora la Francigena** (nello specifico, la cosiddetta "variante", più breve) con propri segni di continuità. La scelta è dovuta al vergognoso stato di manutenzione del sentiero che, dopo il Sorbo, traversa il biotipo del Follettino e anche alla convinzione che non ha senso moltiplicare i tragitti, confondendo i pellegrini. Non che la Francigena, nel tratto di sentiero a Sud di Formello, versi sempre in condizioni migliori, il Comune di Formello sembra ben poco interessato alla presenza, sul suo territorio, del più importante Cammino transnazionale europeo...

Ci è stato segnalato un problema dovuto alle piogge torrenziali, tra **Mazzano e Castel Sant'Elia**. **Fino a nuova comunicazione seguite l'itinerario qui evidenziato in giallo.**



Road map. Dopo la visita alle cascate di Monte Gelato, proseguite per la Via Francigena sino alla ricongiungervi, a N, con la strada provinciale 38, che prenderete in dir. N (Nepi). La percorrerete per



circa 1,2 km, oltrepassando l'accesso alle fonti di Nepi (anche "terme dei Gracchi") per imboccare questo incrocio, sulla destra.



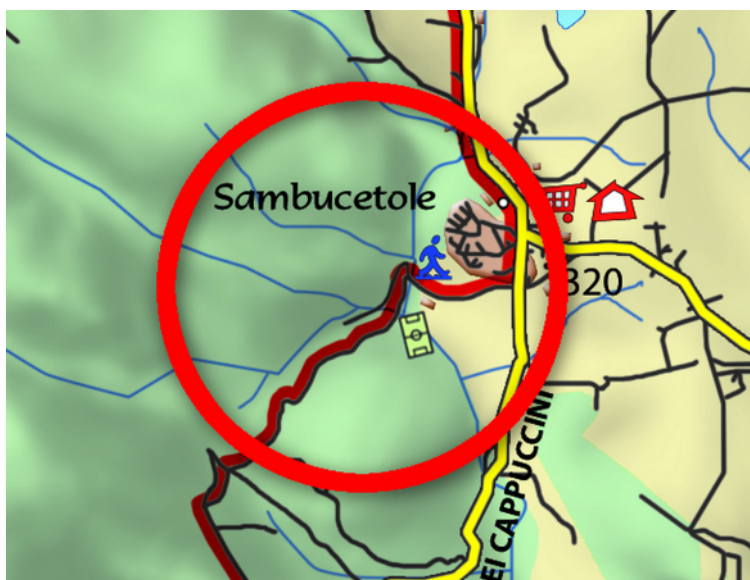
Seguite il tracciato della carta a pagina precedente sino a una netta svolta a sinistra, su un grande spiazzo, in cui ritrovate le indicazioni del Cammino degli Angeli, che, in breve, traversata la valle sul ponte medievale, vi portano a Castel Sant'Elia. Questa variante, usata per le bike e in caso di piena, è l'unica, tra quelle qui presentate, a non comparire sulla traccia GPS.

Tra **Castel Sant'Elia e la Via Nepesina**, siamo tornati al percorso del 2007, seguendo la Via Amerina, nel frattempo segnata e mantenuta. Il CAI di Viterbo, inoltre, sembra intenzionato a mantenere la Via Amerina, che nel 2010 era tremendamente inselvaticata in molti tratti.

Piccola modifica per arrivare nella zona del "**Quartaccio**", a Sud di Corchiano. Seguire Via Almirante sino dove sfocia sulla provinciale e attraversarla. Lì il comune di Faleri ha realizzato un itinerario per mountain bike, segnato e mantenuto, utilizziamo quello per raggiungere il modesto guado che porta a Corchiano.

Tra **Orte ed Amelia**: essendosi inselvato l'itinerario originale, che teneva il Cammino della Luce, ed essendo comunque state sbarrate le rovine di Seripole, l'unica soluzione è percorrere un tratto di strada asfaltata. Se la vista di prostitute al lavoro vi disturba - e potrebbe - evitate la scorciatoia che taglia il tornante, così come del resto, per questa ragione, fa anche la traccia ufficiale del Cammino che, per solito, evita invece il più possibile l'asfalto.

Tra **l'ex agriturismo Ajala e Amelia**: modificato il cammino, utilizzando la Via Amerina, ora ripulita, evitando così di entrare nei terreni privati della Tenuta Pizzogallo.



Sambucetole (zona) errore in cartografia, in zona, percepibile solo a chi scenda da Nord. Usa lo stralcio qui a lato, corretto.

Acquasparta - Giano: abbiamo segnato al piano di calpestio la Via di Massa perché lo Scoppio non è più agibile per spezzare la tappa. (vedi stralcio cartografia pagina seguente: in rosso il nuovo cammino, in acquamarina il cammino originario). La traccia GPS riporta il nuovo itinerario.

Giano - Gualdo Cattaneo: superata Bastardo, bisogna fare un tratto aggiuntivo di statale, e poi scendere per asfaltata sino a riprendere il Cammino, la zona del guado è inselvatichita e piena di ortiche altissime, in quando un agricoltore

ha creato un suo proprio invaso per captazione dell'acqua che ha completamente stravolto la zona.

Gualdo Cattaneo: sembra esserci qualche problema con la nomenclatura di alcune strade: la "via del Rotolone" sarebbe invece "via Macchione". Le indicazioni topografiche sulla guida sono invece corrette come pure, ovviamente, la traccia GPS

**Nota informativa sulla
SEGNALETICA E SULLE TRACCE GPS
leggi attentamente!**

Stiamo lavorando attivamente per riuscire a stampare una nuova cartografia, completa di credenziale, lista aggiornata dei posti tappa ecc. Al momento abbiamo segnato al piano di calpestio l'intero cammino e abbiamo rilasciato la traccia nel pubblico dominio .

La segnatura è unidirezionale, da Sud a Nord, né sappiamo se avremo mai le risorse per "raddoppiarla" trasformandola in bidirezionale. Questo non crea alcun problema andando da Roma ad Assisi, la direzione originale del Cammino. Ma mettendosi in viaggio da Assisi verso Roma, ai bivi il più delle volte non si vede alcun segno e, pertanto, in attesa della pubblicazione della cartografia, rimane di fondamentale importanza usare un GPS. Il Cammino è segnato secondo disciplinare CAI in bianco e rosso (RAL3000). Circa 800 adesivi con il marchio sono applicati sulle superfici metalliche (guardrail, pali della luce ...), il resto è segnato a vernice per circa un migliaio di segnavia in 185 km.

Qualora non sia possibile caratterizzare il Cammino con





l'adesivo, nel campo bianco compare la sigla CA (Cammino degli Angeli).

La segnaletica di alcune tappe è in comune con altri cammini, principalmente da La Storta alle Cascate di Monte Gelato, prosegue in comune con la Via Francigena. Vi sono alcuni tratti in comune con la Via Amerina e con il Cammino della Luce. Può accadere di trovare sovrapposizioni con alcuni sentieri CAI di valenza locale. Cercate sempre però di seguire la segnaletica specifica, alcuni tratti di altri Cammino o sentieri (con esclusione della Francigena) sono inselvati.

La precisione della traccia è a 5 m. Questo significa che, sommando la leggera imprecisione della traccia a quella del vostro apparecchio, su strada soggetta a traffico veicolare la

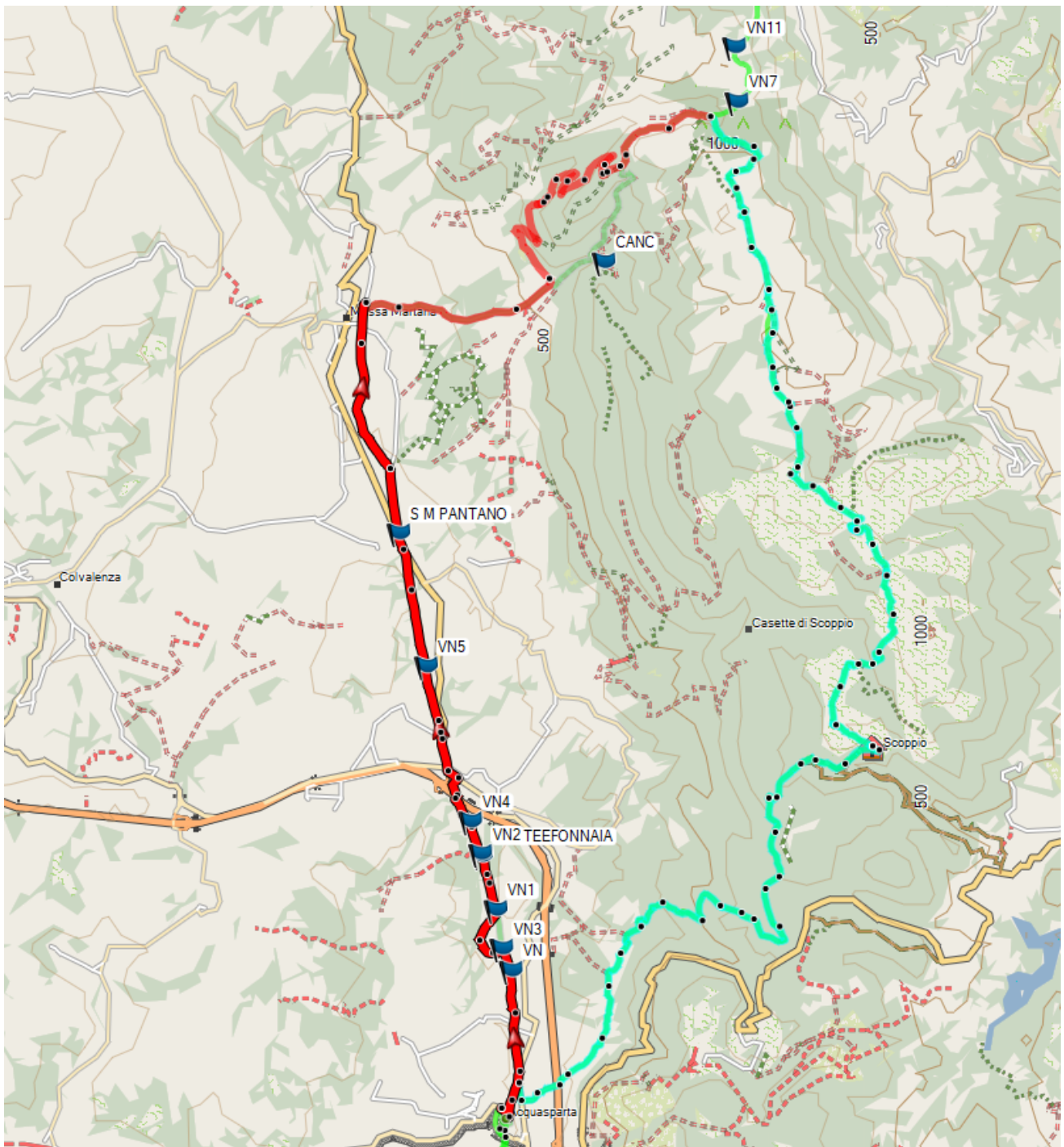


traccia non può essere interpretata come indicazione della mano da tenere, o di quando attraversare, restando quindi il camminatore l'unico responsabile dell'adesione alle regole del Codice della Strada.

A livello di problematiche locali segnaliamo (da S a N) che non sono stati posti per ora segnavia:

1. a Roma, nel tratto che va da Castel Sant'Angelo al Vaticano e nei primi 200 metri di Viale di Porta Angelica;
2. nel parco di Veio, per assenza di pali, alberi, sassi o muretti nelle zone agricole, tanto la Via Francigena che il Cammino degli Angeli faticano a realizzare i segni di continuità;
3. a Corchiano, all'interno della via cava, zona archeologica, il cui attraversamento è peraltro assolutamente intuitivo: passato il ponte, infatti, si prosegue verso N per l'unica strada ben marcata, che si trasforma in pochi metri in una straordinaria via cava. All'uscita, presso la chiesa, ritrovate i segnavia;
4. sull'itinerario originario, che portava da Acquasparta allo Scoppio e di qui a Giano. La drammatica situazione del Rifugio dello Scoppio, ormai senz'acqua e interamente devastato dai vandali e l'assenza di manutenzione del sentiero sommitale, pieno di rovi in molti punti, hanno fatto sì che, per ora, ufficializziamo quello che nacque come la "variante invernale" del Cammino. Se volete tuttavia (a rischio di incontrare grosse difficoltà) percorrerlo, potete chiedere le tracce a info@ilcamminodegliangeli.org dopo un colloquio che ci faccia certi che siete abbastanza esperti da non avere problemi;
5. all'interno del castello di Limigiano: varcata la porta urbana, scendete per la via centrale, lasciate alla vostra destra il ristorante, quindi uscite nel parcheggio, lasciando sulla vostra destra l'ampio prato antistante le mura. Al primo bivio a sinistra ritrovate i segnavia.

Inoltre vogliamo avvertire che i numerosissimi segnavia posti a Roma (una settantina in 15 km) sono da considerarsi estremamente precari specie nelle zone pedonali, venendo facilmente ad essi sovrapposte pubblicità adesive di ogni genere. I bivi della tappa sono peraltro quasi inesistenti (Viale Porta Angelica, poi Lungotevere fino a Ponte Milvio. Di qui Via Cassia fino a La Storta, superata la quale si entra nel Parco di Veio per Via Isola Farnese).



In rosso, il Cammino attuale, in verde il cammino originario, presentato sulla guida.

IL CAMMINO DEGLI ANGELI
Via San Martino, 20 - Assisi (PG)